



PT

HandyPlasma 35i HandyPlasma 45i



Peças de Reposição

HandyPlasma 35i
HandyPlasma 45i

código 0739966
código 0739967

03/2019

1	SEGURANÇA	3
2	ADQUIRIR PEÇAS DE REPOSIÇÃO	5
3	PEÇAS DE REPOSIÇÃO.....	6

1 SEGURANÇA

Os usuários do equipamento ESAB têm a responsabilidade final por garantir que qualquer pessoa que trabalhe com equipamento ou próximo a ele observe todas as precauções de segurança pertinentes. As precauções de segurança devem atender aos requisitos aplicáveis a este tipo de equipamento. As recomendações seguintes devem ser observadas além das normas padrão aplicáveis ao local de trabalho.

Todo trabalho deve ser realizado por equipe treinada e bem familiarizada com a operação do equipamento. A operação incorreta do equipamento pode levar a situações perigosas que podem resultar em ferimentos para o operador e danos para o equipamento.

1.1 Qualquer pessoa que utilize o equipamento deve estar familiarizada com o seguinte:

- a operação do equipamento.
- o local de paradas de emergência.
- o funcionamento do equipamento.
- precauções de segurança pertinentes.
- soldagem e corte ou outra operação aplicável do equipamento.

1.2 O operador deve garantir que:

- nenhuma pessoa não autorizada se posicione dentro da área de trabalho do equipamento quando ele for iniciado.
- nenhuma pessoa esteja desprotegida quando o arco for ativado ou o trabalho for iniciado com o equipamento.

1.3 O local de trabalho deve:

- ser adequado para a finalidade.
- ser livre de corrente de ar.

1.4 Equipamento de proteção pessoal:

- use sempre o equipamento de proteção pessoal recomendado, como máscara de solda, blusão para soldador, luvas de raspa, avental de raspa, mangote de raspa, botina com isolante.
- não use itens soltos, como lenços, braceletes, anéis etc., que podem ficar presos ou ocasionar incêndio.

1.5 Precauções gerais:

- verifique se o cabo de retorno está conectado com firmeza.
- o trabalho em equipamento alta tensão pode ser executado por um eletricitista qualificado.
- o equipamento extintor de incêndio deve estar nitidamente lacrado e próximo, ao alcance das mãos.
- a lubrificação e a manutenção não devem ser realizadas no equipamento durante a operação.

1.6 Aterramento:

O terminal de aterramento (cabo verde e amarelo do cabo de entrada) está ligado ao chassi do equipamento. Este deve estar conectado a um ponto eficiente de aterramento da instalação elétrica geral. Cuidado para não inverter o condutor de aterramento do cabo de entrada (cabo verde/amarelo) a qualquer uma das fases da chave geral ou disjuntor, pois isto colocaria o chassi sob tensão elétrica. Não usar o neutro da rede para aterramento.



ATENÇÃO!

Este equipamento ESAB foi projetado e fabricado de acordo com normas nacionais e internacionais que estabelecem critérios de operação e de segurança. Conseqüentemente as instruções contidas no presente manual e em particular aquelas relativas à instalação, operação e a manutenção devem ser rigorosamente seguidas de forma a não prejudicar o seu desempenho e a não comprometer a garantia dada. Os materiais utilizados para embalagem e as peças descartadas no reparo do equipamento devem ser encaminhados para reciclagem em empresas especializadas de acordo com o tipo de material.



AVISO!

Solda e corte a arco podem ser prejudiciais para você e as demais pessoas. Tome medidas de precaução ao soldar e cortar. Pergunte a seu empregador sobre as práticas de segurança, que devem se basear nos dados sobre risco dos fabricantes.

CHOQUE ELÉTRICO - pode matar.

- Instale e aterre a unidade de acordo com normas aplicáveis;
- Não toque em peças elétricas sob tensão nem em eletrodos com a pele desprotegida, luvas úmidas ou roupas úmidas;
- Isole o seu corpo e a peça de trabalho;
- Certifique-se quanto à segurança de seu local de trabalho.

FUMAÇAS E GASES - podem ser perigosos à saúde.

- Mantenha a cabeça distante deles;
- Mantenha o ambiente ventilado (evite corrente de ar diretamente ao cordão de solda), exaustão no arco, ou ambos, para manter a fumaça e os gases fora da sua zona de respiração e da área geral. **Os RAIOS EMITIDOS PELO ARCO ELÉTRICO podem danificar os olhos e queimar a pele.**
- Proteja os olhos e o corpo. Use os EPI's recomendados para soldagem (seção 1.4 deste manual).
- Proteja os espectadores com telas ou cortinas adequadas

PERIGO DE INCÊNDIO

- Faíscas (respingos) podem causar incêndio. Certifique-se, portanto, de que não haja materiais inflamáveis nas proximidades.

RUÍDO - Ruído excessivo pode danificar a audição.

- Proteja os ouvidos. Use tampões para os ouvidos ou outra proteção auditiva.
- Avise os transeuntes sobre o risco.

FUNCIONAMENTO INCORRETO - Ligue para obter auxílio de um especialista em caso de funcionamento incorreto.

PROTEJA OS OUTROS E A SI MESMO!



AVISO!

Não use a fonte de alimentação para descongelar tubos congelados.



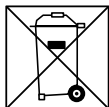
ATENÇÃO!

Leia e compreenda o manual de instrução antes da instalação ou operação.



ATENÇÃO!

Este produto destina-se exclusivamente a soldagem a arco.



Não elimine equipamento elétrico juntamente com o lixo normal!

Não elimine equipamento elétrico juntamente com o lixo normal!

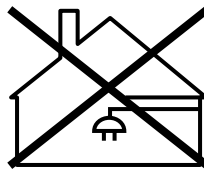
De acordo com a Diretiva Europeia 2002/96/CE relativa a resíduos de equipamentos elétricos e eletrônicos de acordo com a as normas ambientais nacionais, o equipamento elétrico que atingiu o fim da sua vida útil deve ser recolhido separadamente e entregue em instalações de reciclagem ambientalmente adequadas. Na qualidade de proprietário do equipamento, é obrigação deste obter informações sobre sistemas de recolha aprovados junto do seu representante local.

Ao aplicar esta Norma o proprietário estará melhorando o meio ambiente e a saúde humana!



ATENÇÃO!

Os equipamentos Classe A não se destinam ao uso em locais residenciais nos quais a energia elétrica é fornecida pelo sistema público de fornecimento de baixa tensão. Pode haver dificuldades potenciais em garantir a compatibilidade eletromagnética de equipamentos classe A nesses locais, em função de perturbações por condução e radiação.



2 ADQUIRIR PEÇAS DE REPOSIÇÃO

NOTA!

Os equipamentos foram construídos e testados conforme as normas. Depois de efetuado o serviço ou reparação é obrigação da empresa reparadora assegurar-se de que o produto não difere do modelo referido.

Os trabalhos de reparação e elétricos deverão ser efetuados por um técnico autorizado ESAB.

Utilize apenas peças sobressalentes e de desgaste originais da ESAB.

As peças de reposição podem ser encomendadas através do distribuidor ESAB mais próximo. Consulte a última página deste manual.

3 PEÇAS DE REPOSIÇÃO

TABELA 3.1

ITEM	QTDE.	ESAB SA P/N	CÓDIGO ESAB	DESCRIÇÃO
1	???	HCP337057	0740177	TAMPA DO PAINEL PLASMA 35 HANDYPLASMA
2	???	HCP337058	0740178	PLACA DO INVERSOR PLASMA 35 HANDYPLASMA
3	???	HCP337059	0740179	VENTOINHA DO PLASMA 35/45 HANDYPLASMA
4	???	HCP337060	0740180	PAINEL BASE DO PLASMA 35/45 HANDYPLASMA
5	???	HCP337061	0740181	PAINEL FRONTAL DO PLASMA 35/45 HANDYPLASMA
6	???	HCP337062	0740182	SOQUETE DO 10/25 PLASMA 35/45 HANDYPLASMA
7	???	HCP337063	0740184	ADAPTADOR CENTRAL DO 35/45 HANDYPLASMA
8	???	HCP337064	0740186	PLACA LCD PLASMA 35/45 HANDYPLASMA
9	???	HCP337065	0740189	PAINEL DE CONTROLE DO PLASMA 35 HANDYPLASMA
10	???	HCP337066	0740190	PROTEÇÃO DO PAINEL DO PLASMA 35/45 HANDYPLASMA
11	???	HCP337067	0740191	KNOB FRONTAL DO PLASMA 35/45 HANDYPLASMA
12	???	HCP337068	0740192	PLACA DO ENCODER PLASMA 35/45 HANDYPLASMA
13	???	HCP337069	0740193	PLACA DO INDUTOR DO PLASMA 35/45 HANDYPLASMA
14	???	HCP337070	0740197	SENSOR DE PRESSÃO DO PLASMA 35/45 HANDYPLASMA
15	???	HCP337071	0740198	INDUTOR PARA ATERRAMENTO HANDYPLASMA
16	???	HCP337072	0740199	REGULADOR DO AR DO PLASMA 35/45 HANDYPLASMA
17	???	HCP337073	0740203	SOLENÓIDE E ACESSÓRIOS DO PLASMA 35/45 HANDYPLASMA
18	???	HCP337074	0740204	INDUTOR EMI DO PLASMA 35/45 HANDYPLASMA
19	???	HCP337075	0740205	FILTRO DE AR DO PLASMA 35/45 HANDYPLASMA
20	???	HCP337076	0740206	CHAVE LIGA/DESLIGA DO PLASMA 35/45 HANDYPLASMA
22	???	HCP337078	0740207	PAINEL TRASEIRO DO PLASMA 35/45 HANDYPLASMA
23	???	HCP337079	0740208	RETIFICADOR PRIMÁRIO DO 35/45 HANDYPLASMA
24	???	HCP337080	0740209	ALÇA DO 35/45 HANDYPLASMA
1	???	HCP337090	0740214	TAMPA DO PAINEL DO PLASMA 45 HANDYPLASMA
9	???	HCP337091	0740215	PAINEL DE CONTROLE DO PLASMA 45 HANDYPLASMA
2	???	HSP337088	0740216	PLACA DO INVERSOR DO PLASMA 45 HANDYPLASMA

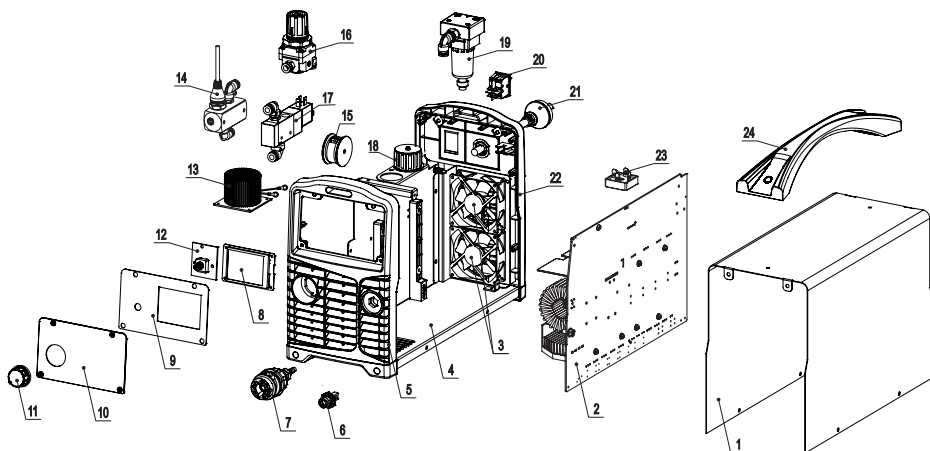
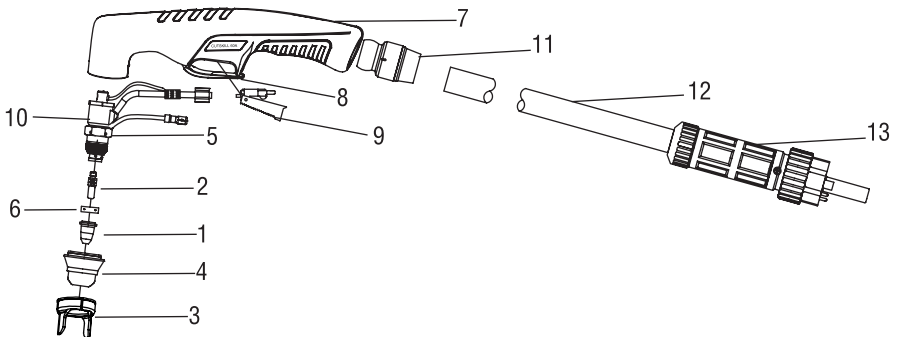


TABELA 3.2

ITEM	QTDE.	ESAB SA P/N	CÓDIGO ESAB	DESCRIÇÃO
1	???	HCP337043	0740160	BICO DE CORTE 35A Ø0.8MM HANDYPLASMA
1	???	HCP337044	0740161	BICO DE CORTE 45A Ø0.8MM HANDYPLASMA
2	???	HCP337045	0740163	ELETRODO 60 A TOCHA HANDYPLASMA
3	???	HCP337046	0740164	DISTANCIADOR 60A TOCHA HANDYPLASMA
4	???	HCP337047	0740165	CAPA DE PROTEÇÃO 60A TOCHA HANDYPLASMA
5	???	HCP337048	0740166	O-RING 60A TOCHA PLASMA HANDYPLASMA
6	???	HCP337049	0740168	DIFUSOR GAS 60A TOCHA HANDYPLASMA
7	???	HCP337050	0740169	PUNHO TOCHA 60A PLASMA HANDYPLASMA
8	???	HCP337051	0740170	PROTEÇÃO DO GATILHO 60A TOCHA HANDYPLASMA
9	???	HCP337052	0740171	GATILHO TOCHA PLASMA 60A HANDYPLASMA
10	???	HCP337053	0740172	CABEÇA DA TOCHA PLASMA 60A HANDYPLASMA
11	???	HCP337054	0740173	JUNÇÃO DA TOCHA PLASMA 60A HANDYPLASMA
12	???	HCP337055	0740174	ACESSÓRIOS DE CABOS DA TOCHA PL 60A HANDYPLASMA
13	???	HCP337056	0740176	ADAPTADOR TOCHA PLASMA 60A HANDYPLASMA



ESAB - Vendas

BRASIL

Atendimento de vendas:

0800 701 3722

Filiais:

Belo Horizonte (MG)

Tel.: (31) 2191-4970

Fax: (31) 2191-4976

vendas_bh@esab.com.br

São Paulo (SP)

Tel.: (19) 3115-1700

vendas_sp@esab.com.br

Rio de Janeiro (RJ)

Tel.: (21) 2141-4333

Fax: (21) 2141-4320

vendas_rj@esab.com.br

Salvador (BA)

Tel.: (71) 2106-4300

Fax: (71) 2106-4320

vendas_sa@esab.com.br

ESAB - Atendimento técnico
Consumíveis e Equipamentos
0800 701 3722

Para localizar o serviço autorizado
ESAB mais próximo de sua casa
ou empresa acesse:

www.esab.com.br

<Peças de Reposição (pt) - HandyPlasma 35i/45_rev0> <03-2019> / ESAB se reserva o direito de introduzir melhorias nas características técnicas de seus produtos sem prévio aviso.



www.esab.com.br